

Создание и редактирование тестовых заданий разных типов.

Общие положения

В основе базы контрольно-измерительных материалов (КИМ) для проведения тестирования учащихся лежит массив тестовых заданий, каждое из которых отнесено ровно к одному учебному элементу логической структуры курса.

Такое построение базы КИМ позволяет, исходя из успешности (неуспешности) выполнения учащимся заданий теста, измерять уровни усвоения учащимся знаний, умений и навыков по той или иной учебной теме курса. Чем чаще будет проводиться тестирование, тем точнее будут определяться уровни усвоения учебных элементов курса. В конечном итоге после ряда тестирований можно получить достаточно достоверную картину уровня усвоения учащимся предметных знаний по выбранному курсу.

Добавлять задания в базу можно как при создании теста (окно «**Редактирование заданий теста**»), так и отдельно работая с элементами структуры курса (окно «**Тестовые задания**»).

Виды тестовых заданий

В ПК "ЗНАК" возможно создание как закрытых, так и открытых тестовых заданий нескольких типов (модификаций):

- тестовых заданий типа А, на выбор правильного варианта (вариантов) ответа;
- тестовых заданий типа В, на ввод ответа с клавиатуры;
- тестовых заданий типа F, на ввод нескольких фрагментов текста с клавиатуры;
- тестовых заданий типа М, на упорядоченный выбор (частичный выбор) из предложенных фрагментов ответа;
- тестовых заданий типа S, на установление соответствия между элементами двух множеств.

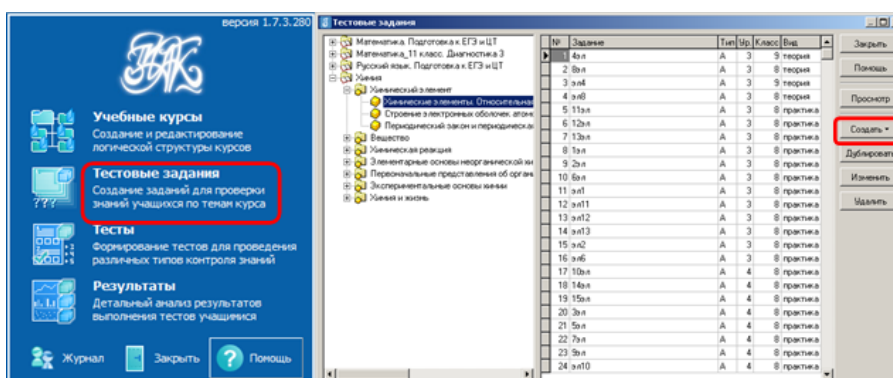
Расширение возможностей существующих видов тестовых заданий может осуществляться за счет использования разных форм представления, а так же включения в задание или в варианты ответа рисунков, схем, графиков, формул и т. д.

Дополнительно каждому заданию присваиваются следующие параметры:

- уровень сложности (всего предусмотрено 5 уровней сложности);
- класс (параллель / курс);
- вид задания (практическое, теоретическое);
- могут также быть присвоены специальные атрибуты (содержательная линия, применяемые знания и умения).

Создание тестовых заданий

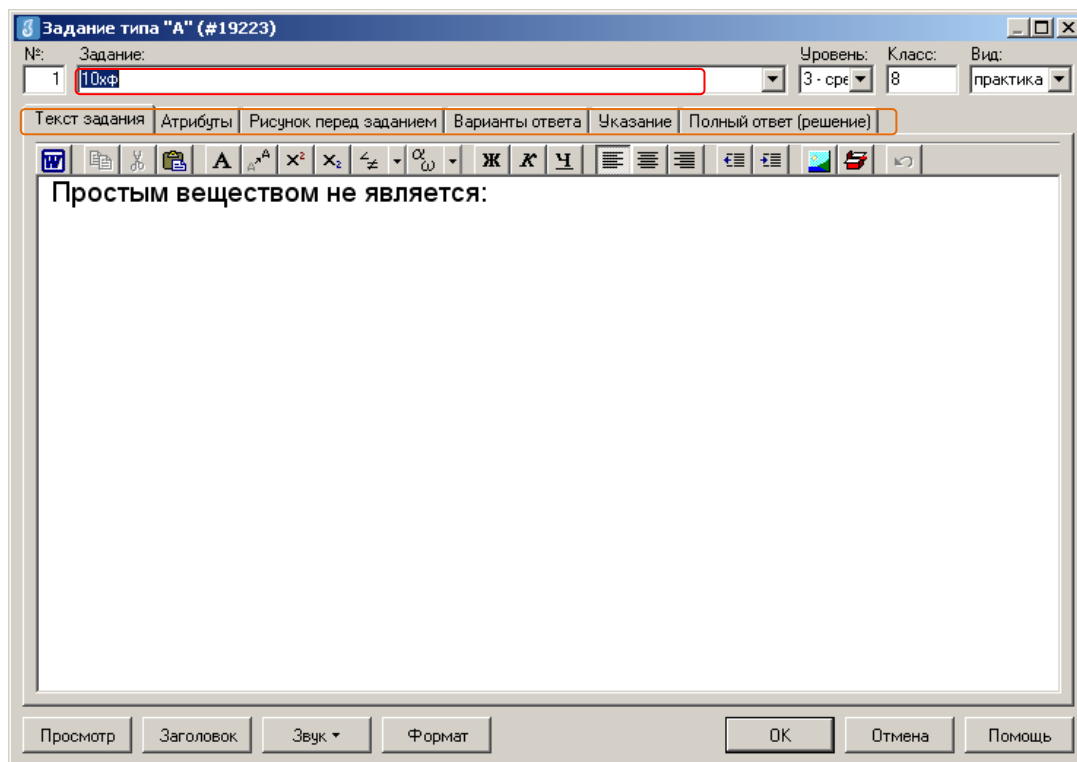
Нажатие кнопки «**Тестовые задания**» в главном окне программы приводит к открытию одноименного окна



Тестовое задание создается всегда для конкретного учебного элемента структуры учебного курса.

Чтобы создать тестовое задание, выполните следующие действия.

1. Выберите из списка курсов учебный курс, раздел и учебный элемент, для которого будет создано задание.
2. Щелкните по кнопке «Создать» и выберите тип задания (например, тип А).
3. В поле «Задание» укажите краткое название задания. Следует учесть, что задания одного типа для одного учебного элемента не могут иметь одинаковые названия. Если желательно иметь одинаковые названия с целью их последующей группировки, то следует их записывать с соответствующими номерами, например «Неметалл 1», «Неметалл 2» и т.д.




В заголовке окна отображается идентификационный номер задания, по которому его можно найти в окне «Тестовые задания».

Для всех типов заданий в окне редактирования присутствуют закладки: «Текст задания», «Атрибуты», «Рисунок перед заданием», «Указание», «Полный ответ (решение)».

На закладке «Текст задания» сформулируйте текст задания (при необходимости вставьте в текст рисунки, формулы, схемы, графики и т.п.). Для форматирования и ввода специальных символов используйте кнопки панели управления.

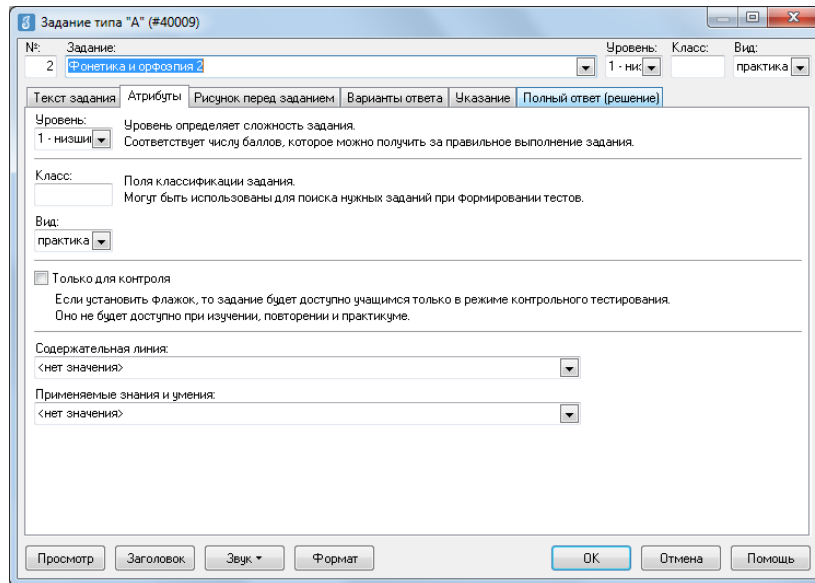
Кнопка  служит для вставки рисунков.

Кнопка  служит для вставки различных OLE-объектов (формул, диаграмм и т.п.). Таким образом, в поле заданий любого типа можно вставлять рисунки, графики, диаграммы, схемы, формулы и т.п.

Примечание. Если на компьютере установлен редактор MS Word, можно задания и варианты ответов формировать в нем (для открытия документа в Word нажмите кнопку «W» на панели управления окна заданий, для сохранения - просто закройте окно редактора MS Word). При необходимости документ, созданный в редакторе MS Word, можно предварительно сохранить стандартным способом.

На закладке «Атрибуты» задайте уровень сложности, параллель (курс), вид задания. При

необходимости содержательную линию и используемое знание, умение.



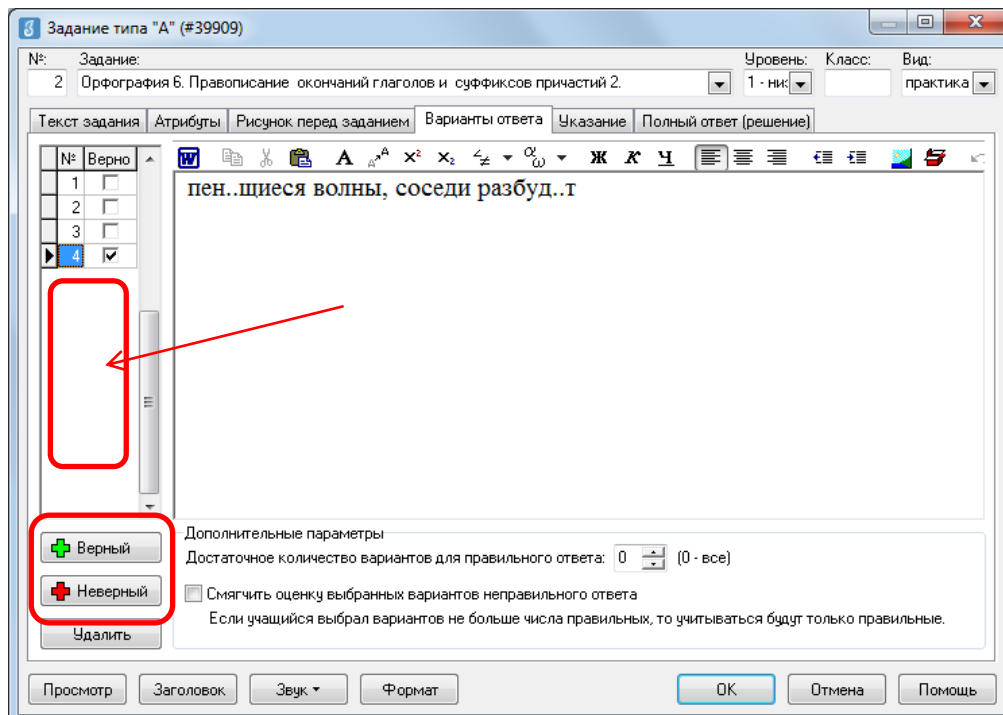
На этой же закладке, установив флажок в поле **«Только для контроля»**, можно запретить предъявление задания учащемуся во всех режимах, кроме режима контрольного тестирования.

Закладка **«Рисунок перед заданием»** служит для компактной вставки единственного рисунка к заданию.

Если планируется вставить в задание один рисунок (диаграмму и т.п.) перед текстом задания, то для уменьшения объема базы и ускорения загрузки теста при тестировании рекомендуется вставить этот рисунок в формате jpeg (jpg) в поле закладки **«Рисунок перед заданием»**. Если же рисунков несколько, то вставку надо производить в поле на закладке **«Текст задания»**.

В зависимости от типа задания четвертая закладка может называться: для заданий типа **А** – **«Варианты ответа»**, для заданий типа **В** – **«Ответ»**, для заданий типа **М** – **«Мозаика»**, для заданий типа **С** – **«Соответствие»**.

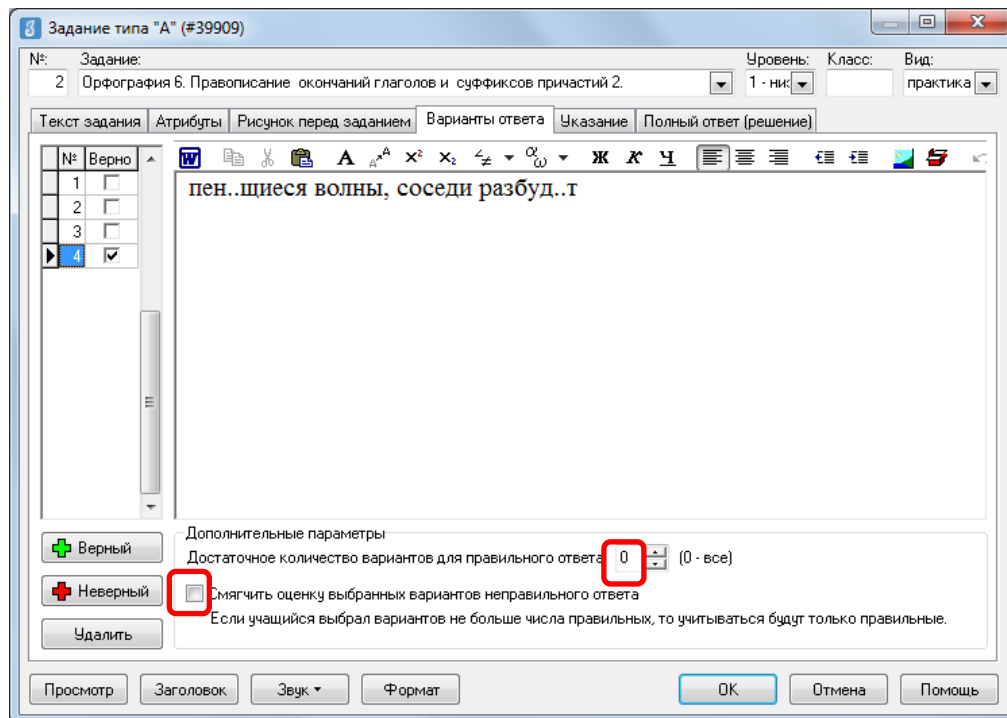
Для заданий типа **А** может быть задано от 2 до 9 вариантов ответов, из них до 8 правильных.



Добавить вариант ответа можно:

- нажатием кнопки «Верный» или «Неверный» в левой части окна;
- щелкнуть левой клавиши мыши в левой части окна и либо нажать клавишу «Insert» или клавишу «↓».

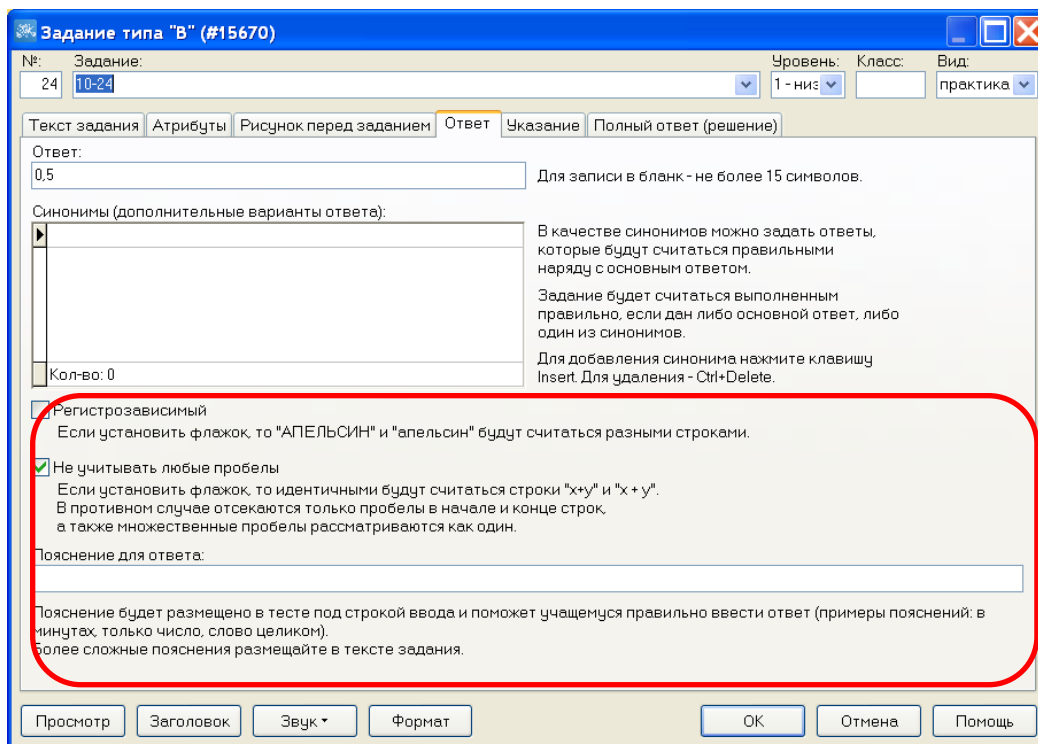
Правильный ответ отмечаем щелчком мыши в квадратиках ответов. Повторным щелчком мыши правильный ответ снимается.



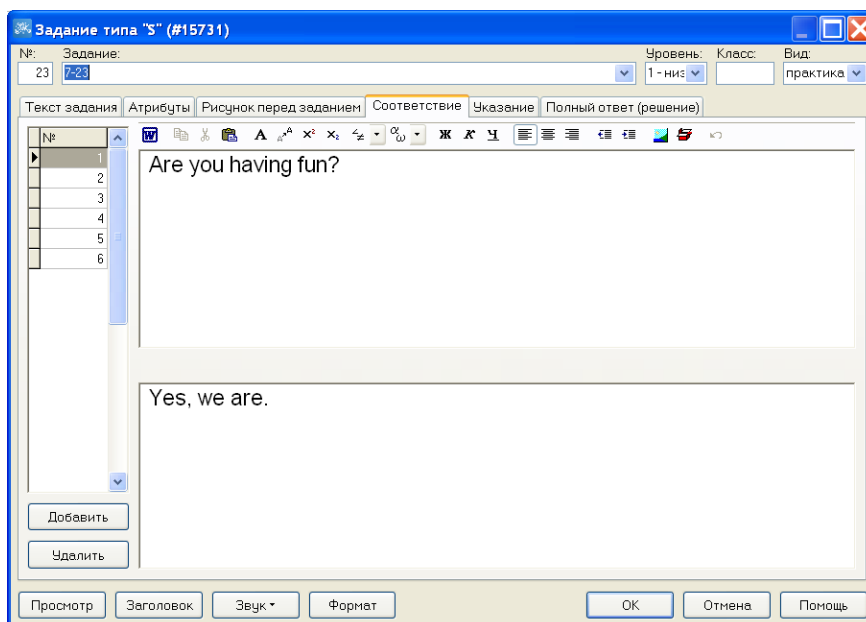
Возможно указание дополнительных параметров:

- Достаточное количество вариантов для правильного ответа.
Если задание содержит 5 вариантов ответа, из них 3 правильных, то можно указать, что достаточно выбрать только 2 правильных варианта или вообще только один (в противном случае при выборе не всех правильных вариантов ответа учащийся получит определенный балл за частичное выполнение задания). Если задание содержит 5 вариантов ответа, из них 3 правильных, то можно указать, что достаточно выбрать 3 правильных варианта. В этом случае учащейся получит определенный балл, только за полностью выполненные правильно все задания.
- Мягкая оценка неправильно выбранных вариантов.
Если учащийся выбрал наряду с правильными вариантами и неправильные, то при мягкой оценке неверные варианты не будут учитываться, если общее количество выбранных вариантов не превосходит числа правильных (при обычной оценке единственный неправильно выбранный вариант приводит к тому, что задание считается выполненным неверно).

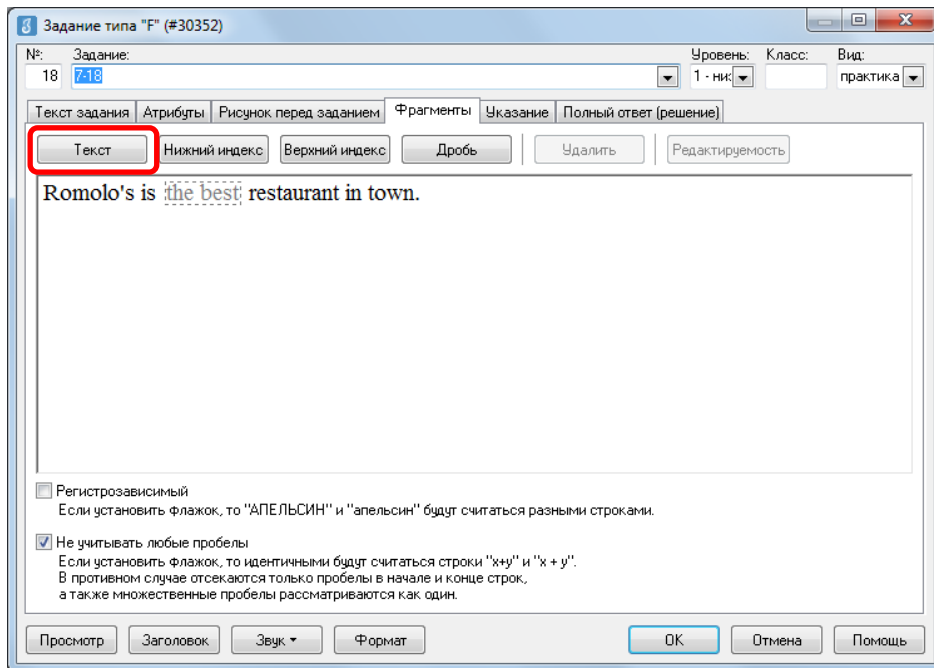
Для заданий типа **В** нужно задать ответ, при этом можно дополнительно указать условия проверки: с учетом (без учета) регистра текста вводимого ответа, с учетом (без учета) пробелов (по умолчанию не учитываются пробелы в начале и в конце строки, а также множественные пробелы между словами учитываются как один). Эти параметры задаются установкой соответствующих флажков на закладке «**Ответ**». Для исключения возможности ошибочного ввода ответа можно в поле «**Пояснения к ответу**» указать, в каком виде ожидается ответ. Например, "введите только числовое значение ответа" или "км/час".



Кроме ответа можно задать таблицу синонимов (дополнительных вариантов ответа). Задание будет считаться выполненным правильно, если дан основной ответ или любой из синонимов. Для заданий типа S (соответствие) формируется список соответствий, содержащий до 9 элементов. Для любого элемента заполняются два блока. Если верхний блок оставить не заполненным, а в нижнем блоке разместить какой-либо текст, то данный элемент будет «лишним», т.е. будет играть роль дистрактора.



Для заданий типа F (ввод фрагментов), суммарная длина текста в видимых и в невидимых фрагментах не должна превышать 220 символов, включая пробелы.

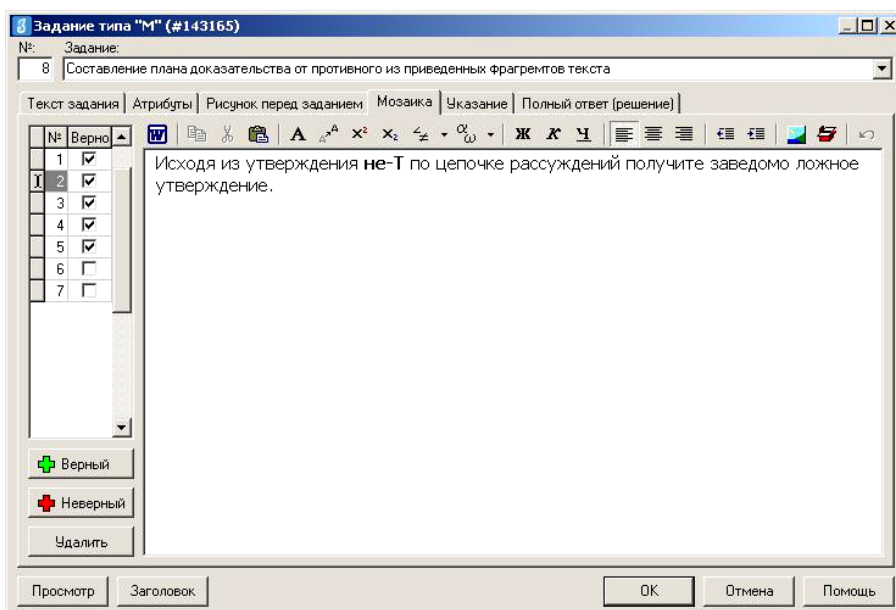


Задания данного типа редактируются на закладке "Фрагменты". Для создания задания необходимо сформировать набор фрагментов, часть из которых всегда присутствует на экране (не редактируемые, отображаются черным цветом), а часть должен будет ввести учащийся при тестировании (редактируемые, отображаются серым цветом и ограничены рамкой вокруг фрагмента). Фрагменты могут быть разных видов: обычный текст, верхние и нижние индексы, а также дроби (в будущих версиях возможны реализации новых видов фрагментов).

Для ввода фрагмента необходимо нажать кнопку «Текст» и ввести текст. Если необходимо этот текст сделать видимым, надо установить курсор мыши на него и нажать кнопку «Редактируемость», после чего цвет текста станет более ярким. Этот текст будет видимым для ученика. Для ввода невидимой части текста, который должен будет ввести учащийся, надо еще раз нажать кнопку «Текст» и ввести текст.

В качестве дополнительных параметров могут быть определены чувствительность к регистру и обработка пробелов (так же, как в заданиях типа "В").

Для заданий типа **М** можно задать до 9 фрагментов, часть из которых может быть



необязательна для выбора при формировании ответа.

На закладке "Мозаика" необходимо сформировать упорядоченное множество вариантов ответа. Варианты с установленным флажком в поле "Верно" учащийся должен будет упорядочить так, как это сделано при создании задания. Кроме правильных вариантов задание может содержать и набор неверных вариантов, их учащийся не должен использовать для формирования ответа.

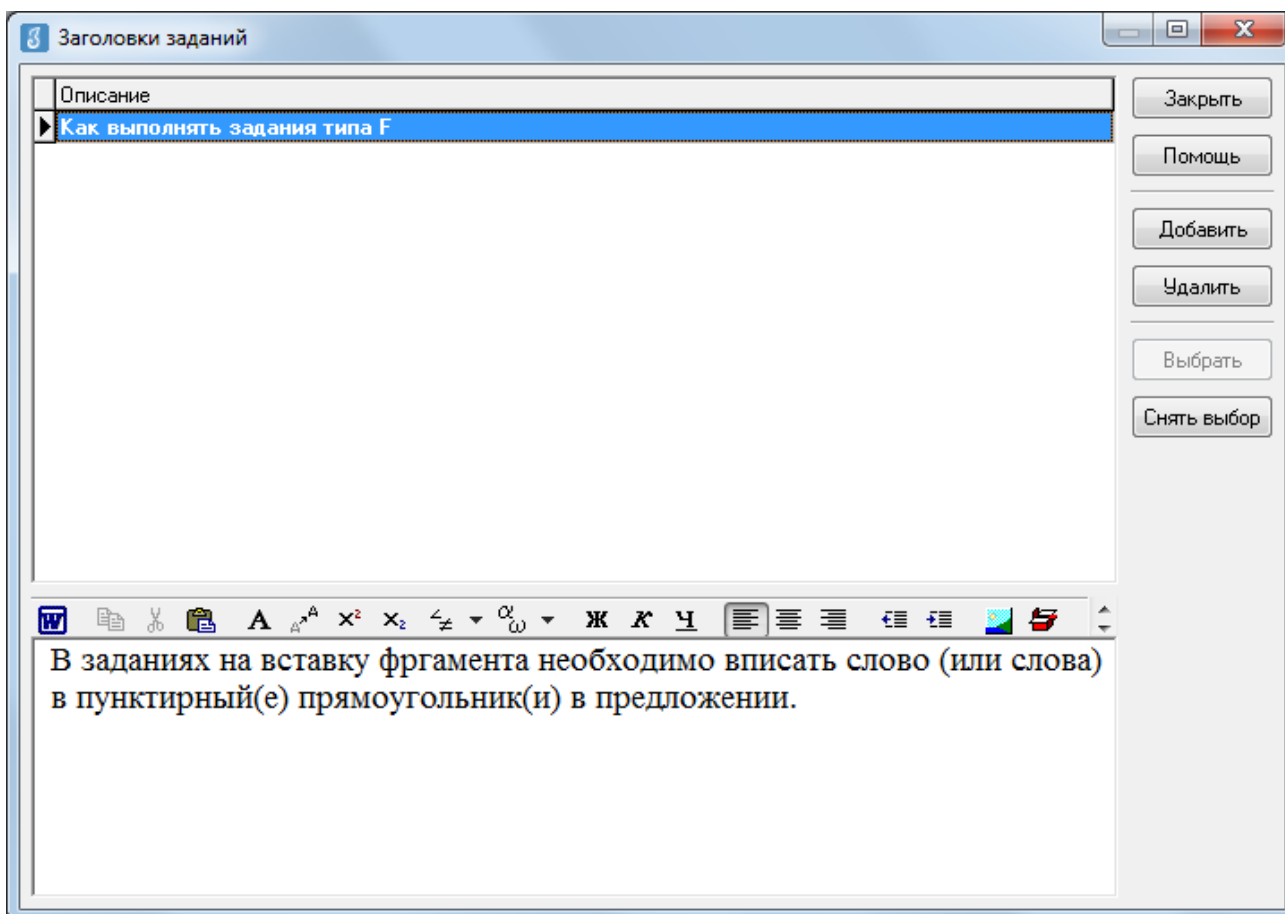
Для всех типов заданий на закладке «**Указание**» можно разместить вспомогательную информацию к заданию: текстовую «подсказку», рисунок, схему и т.п.

На закладке «**Полный ответ (решение)**», если в этом есть необходимость, можно разместить текст развернутого ответа к заданию. Здесь же можно разместить рисунки, графики, схемы и другую информацию, сопровождающие ответ.

Добавление к заданиям общего заголовка

Группе заданий в тесте можно предварить общий текст, содержащий одинаковую часть заданий - общий заголовок. Выполняется это так.

После создания первого задания группы щелкните по кнопке «**Заголовок**». В открывшемся окне «**Заголовки заданий**» добавьте общий заголовок щелчком по кнопке **Добавить**. В окне «**Описание заголовка**» введите краткое описание (текст описания в тесте проявляться не будет), которое поможет в дальнейшем выбирать для создаваемых заданий нужный общий заголовок, и щелкните по кнопке «**ОК**».



В верхней части окна появится введенное описание. В нижнюю часть окна введите текст, который будет доступен учащемуся, выполняющему тест.

Чтобы прикрепить общий заголовок к заданию, выберите нужное описание из списка и щелкните по кнопке «**Выбрать**». Если нужно отменить прикрепление заголовка к заданию, достаточно, выбрав нужное описание заголовка из списка, щелкнуть по кнопке «**СНЯТЬ**».

выбор».

Чтобы прикрепить заголовок к следующему создаваемому (изменяемому) заданию группы, в окне редактирования задания щелкните по кнопке **«Заголовок»**. В открывшемся окне **«Заголовки заданий»** выберите нужный заголовок по описанию и щелкните по кнопке **«Выбор»**.

Изменение заданий

Чтобы открыть для изменения сохраненное в базе задание, достаточно, выбрав его из списка заданий для учебного элемента, щелкнуть по кнопке **«Изменить»** (можно также дважды щелкнуть по названию задания в списке). Откроется окно редактирования задания, где можно произвести нужные изменения.

Примечание. Если изменения нужно производить в формулах, то достаточно дважды щелкнуть по ней левой кнопкой мыши. Откроется окно редактора формул, где можно произвести редактирование.

Дублирование заданий

Если нужно создать несколько однотипных заданий, то можно применить дублирование выбранного задания.

Сначала создается одно задание и сохраняется в базе. Затем выбираем это задание из списка и щелкаем по кнопке **«Дублировать»**, далее задаем его название и вносим необходимые изменения.

Удаление заданий

Для удаления задания, относящегося к данному элементу, выберите задание в списке и щелкните по кнопке **Удалить**.

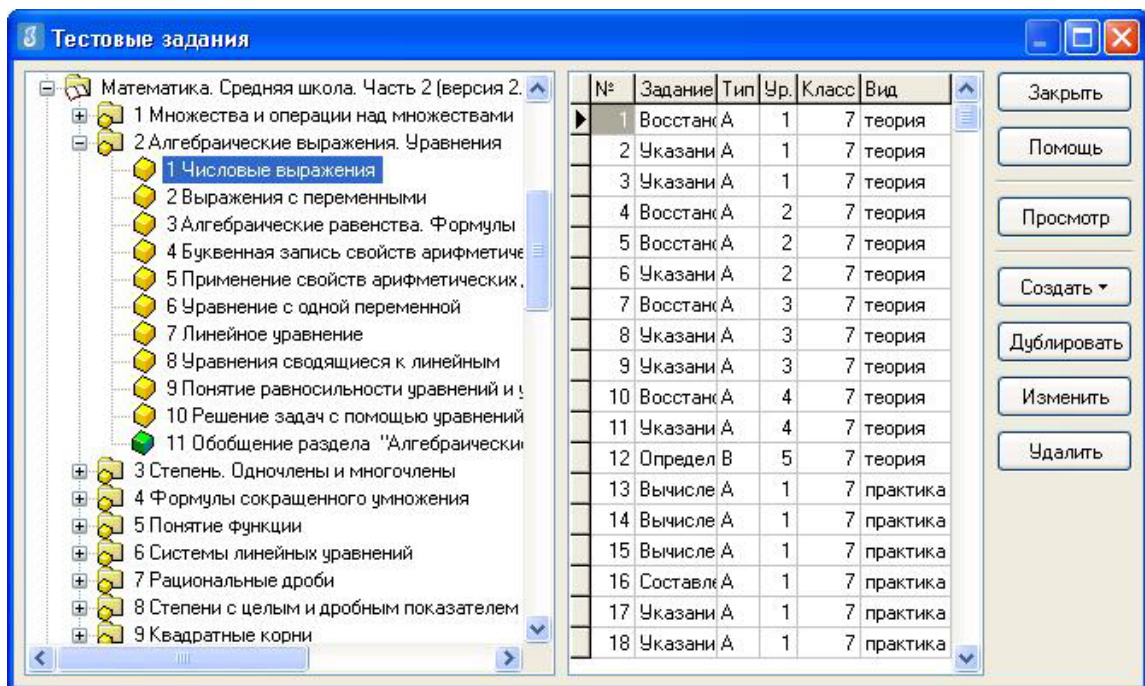
Просмотр заданий

Если выбрать задание из списка и щелкнуть по кнопке **«Просмотр»**, то откроется окно **«Просмотр задания»**. В этом окне будет отображен текст задания и правильный ответ (варианты ответов). Для заданий типа А зеленым цветом будет выделен номер правильного варианта (вариантов) ответа.

Работа с командами контекстного меню

Команды контекстного меню в левой части окна, вызываемого в поле **«Структура учебного курса»** окна **«Тестовые задания»** позволяют:

- закрепить за выбранным учебным элементом теоретический фрагмент;
- произвести поиск задания в БД по его идентификационному номеру (этот номер можно узнать в окне тестирования, щелкнув правой кнопкой мыши и выполнив команду **«Информация о задании»**);



- произвести экспорт всех заданий курса для передачи материала в другие ОУ;
- удалить выбранный учебный элемент;
- включить/отключить отображение номеров разделов и тем.

Выполнение команды «*Показывать номера*» приводит к автоматическому отображению порядковых номеров элементов структуры курса.

В правой части окна, команды контекстного меню позволяют:

- перепривязать задания от одного учебного элемента к другому;
- автоматически упорядочить номера заданий к выбранному элементу в соответствии с сортировкой по одному или нескольким полям (щелчок по заголовку столбца или щелчки по заголовкам столбцов с удержанием клавиши Ctrl);
- настроить порядок открытия задания для просмотра.
- После щелчка по кнопке «**ОК**» задание будет сохранено в базе данных и его название появится в списке задания для учебного элемента.

При необходимости сохраненное задание можно привязать к другому учебному элементу. Для этого выберите нужное задание из списка, щелкните правой кнопкой мыши и в открывшемся контекстном меню выполните команду «*Привязать к другому элементу*». В окне «*Выбор учебного элемента*» выберите нужный элемент и щелкните по кнопке «**ОК**».

